

PARCOURS ENFANTS

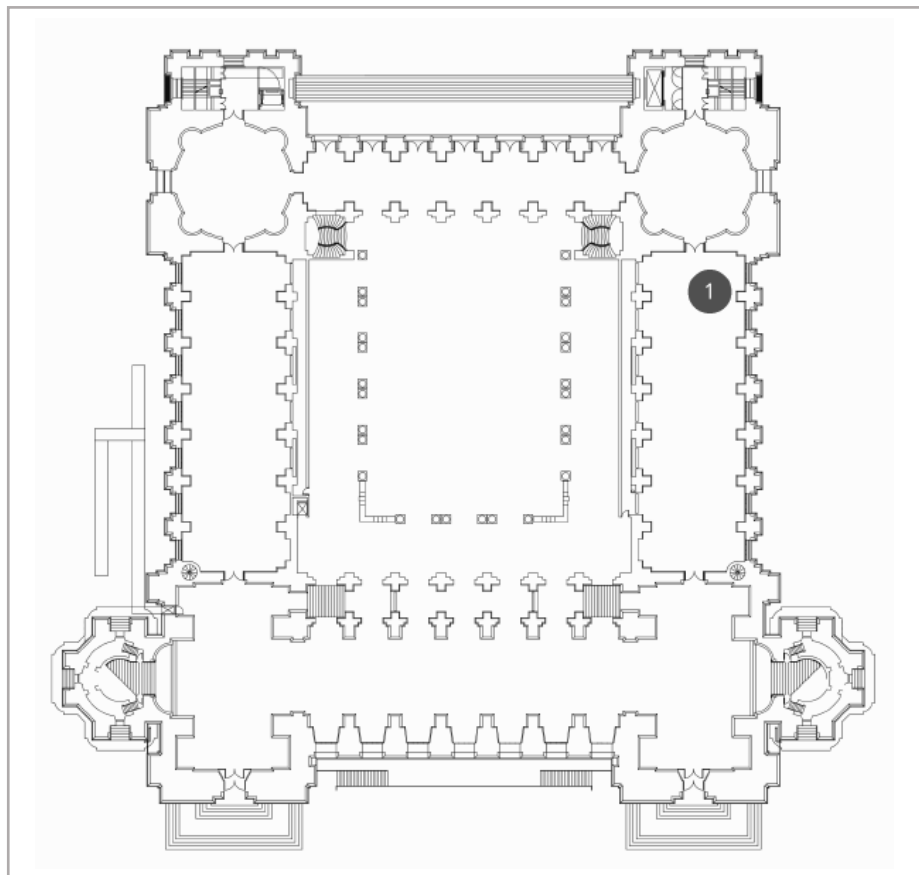
Qui était Spartacus ? Où peut-on voir un dragon au musée ? Peut-on peindre le paradis ? Des momies de l'Égypte ancienne à l'Impressionnisme, un parcours en 7 stations pour satisfaire la curiosité des plus jeunes et découvrir la petite histoire qui se cache derrière les grands chefs-d'œuvre.



© Photo couverture : PBA Lille - Jean-Marie Dautel

© Photos œuvres : RMN-Grand Palais

PALAIS BEAUX-ARTS LILLE



PLAN DU RDC

① Spartacus brisant ses liens

Denis Foyatier

Bronze
1847



Oh, Spartacus...il est tout nu ! Comme la plupart des sculptures de cette galerie d'ailleurs ! C'est étrange cette manie de représenter les gens ainsi. Le sculpteur aurait pu les habiller !

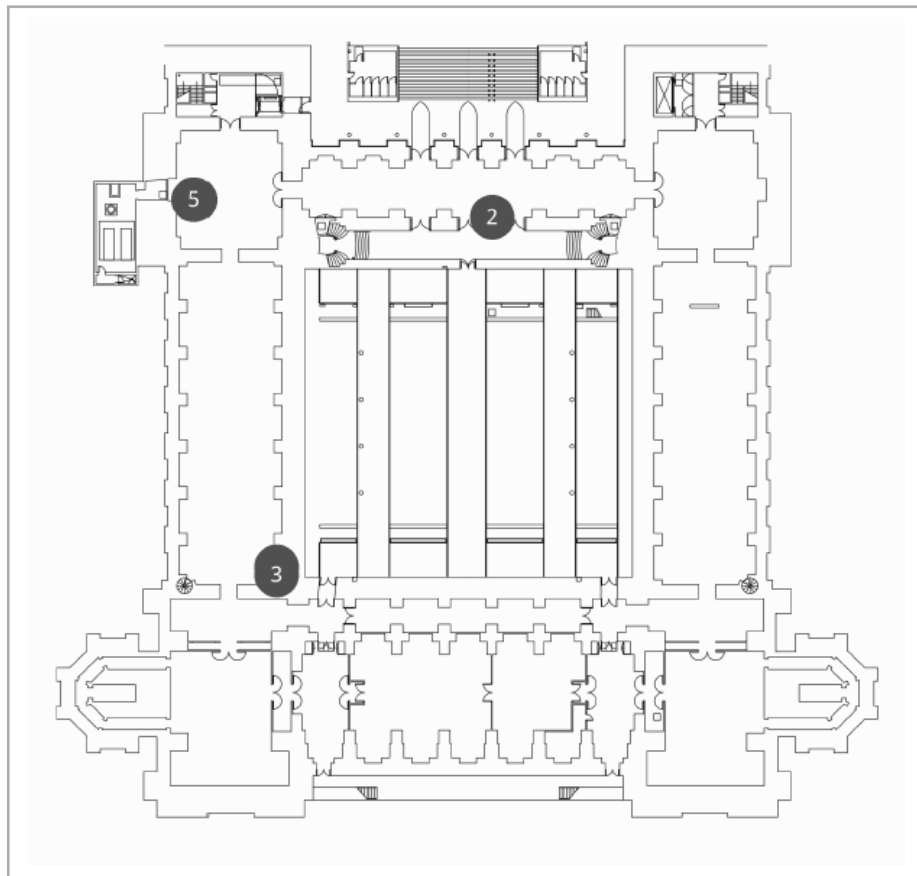
En fait, c'est une tradition Gréco-romaine. L'époque Gréco-romaine, c'est une période de l'histoire très ancienne où vivaient les Grecs et les Romains. On l'appelle aussi l'antiquité.

Tu as déjà lu Astérix et Obélix ? Ou entendu parler de César et des Romains ? Eh bien, ils vivaient dans l'antiquité. À cette époque, ils croyaient en de nombreux dieux : Zeus, Apollon, Vénus ou Athéna par exemple... Et en sculpture, ils les représentaient toujours nus.

En fait, en les montrant nus, tout le monde pouvait admirer leur beauté extérieure et cela voulait dire qu'ils avaient aussi de grandes qualités comme la force, la bonté, le courage.

Spartacus lui, était un gladiateur, c'est-à-dire un esclave des Romains. S'il est aussi musclé, c'est qu'il devait combattre des animaux sauvages ou d'autres esclaves comme lui, lorsque l'empereur organisait des jeux. C'étaient des jeux plutôt dangereux, à mains nues ou avec des armes mais Spartacus n'avait pas le choix, il était prisonnier de l'empereur.

D'ailleurs, regarde-le bien : ses yeux en colère, ses bras croisés, sa chaîne arrachée... Il se révolte et emmènera avec lui d'autres esclaves jusqu'à entraîner une guerre !



PLAN DU R-1

② Sarcophage et momie de chat

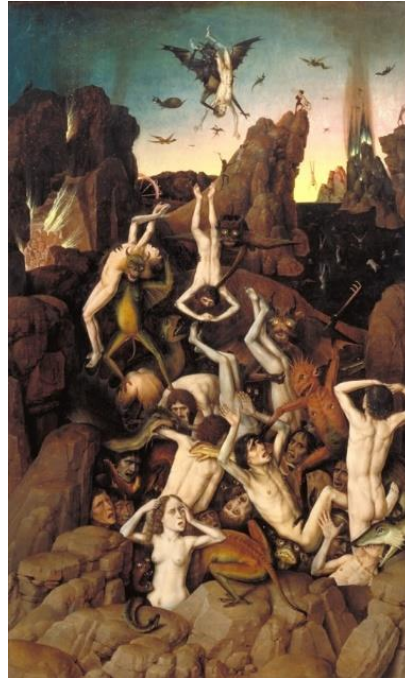
Bois polychrome
664-332 av. J.-C.



Comment a-t-on mis ce chat en boîte ? Cette boîte est un sarcophage. Il a été retrouvé en Egypte il y a plus de deux mille ans. Il renferme en effet une momie de chat.

En ce temps-là, en Egypte, on momifiait les gens après leur mort: on enlevait du corps le foie, l'intestin et l'estomac que l'on plaçait dans des récipients appelés vases canopes. On laissait juste le cœur pour que le défunt puisse vivre éternellement dans l'au-delà. Les organes étaient remplacés par du natron, un genre de sel, qui permettait de conserver le corps. Après, on l'enroulait de bandelettes et on le plaçait dans un sarcophage, une sorte de boîte à sa mesure, joliment décoré de hiéroglyphes, tu sais, les signes de l'écriture égyptienne. Dans celle-ci, il y avait une momie du chat. À l'époque, ils pensaient que les animaux étaient des dieux. Le chat était un animal sacré.

Pour les égyptiens, il représente en fait Bastet, la déesse de la joie et de la fécondité, protectrice du foyer et des enfants. Les Egyptiens plaçaient les momies d'animaux à leur côté, comme ça ils se sentaient protégés pour l'éternité.



- ③ La Chute des damnés, dit aussi L'Enfer
- ④ L'Ascension des élus, dit aussi Le Paradis

Dirk Bouts

Huile sur bois

Vers 1450 ou 1468

Au Moyen Âge, les gens apprenaient l'histoire religieuse par les images, et donc par la peinture. Et ce qu'on peut dire, c'est qu'ils ont dû être drôlement impressionnés de voir des tableaux comme ceux-là !

Dans le tableau de gauche, les personnages sont calmes et bien alignés. La nature est verdoyante, accueillante, elle regorge de jolies plantes. Le groupe de personnages est accompagné par un ange aux ailes d'oiseau, portant un magnifique manteau rouge brodé d'or.

À droite, par contre, c'est une autre histoire ! Le décor est fait de roches sombres, d'une mer noire et d'un ciel de feu. Les personnages s'agitent dans tous les sens. Ils sont nus, ils crient, se débattent et sont attaqués par de drôles de monstres aux allures de singes, de poissons et de chauve-souris. Regarde le monstre au centre, là, avec ses cornes et ses yeux jaunes, brrr... Et puis, celui-là, rouge avec des écailles, il a une deuxième paire d'yeux au milieu du corps ! En bas à droite, il y en a un qui ressemble à un serpent, il est en train d'avaler la tête d'un homme ! Tous les personnages de cette scène sont punis pour toutes les mauvaises actions qu'ils ont accomplies pendant leur vie sur terre. Alors forcément, ...ça fait réfléchir ! Tu as compris quel était le but recherché par le peintre : convaincre les fidèles de tout faire pour mériter le Paradis (à gauche) et les effrayer avec sa vision de l'Enfer (à droite) ! Plutôt réussi, non ?

⑤ Retable de saint Georges

*Pin polychromé
Vers 1480-1490*

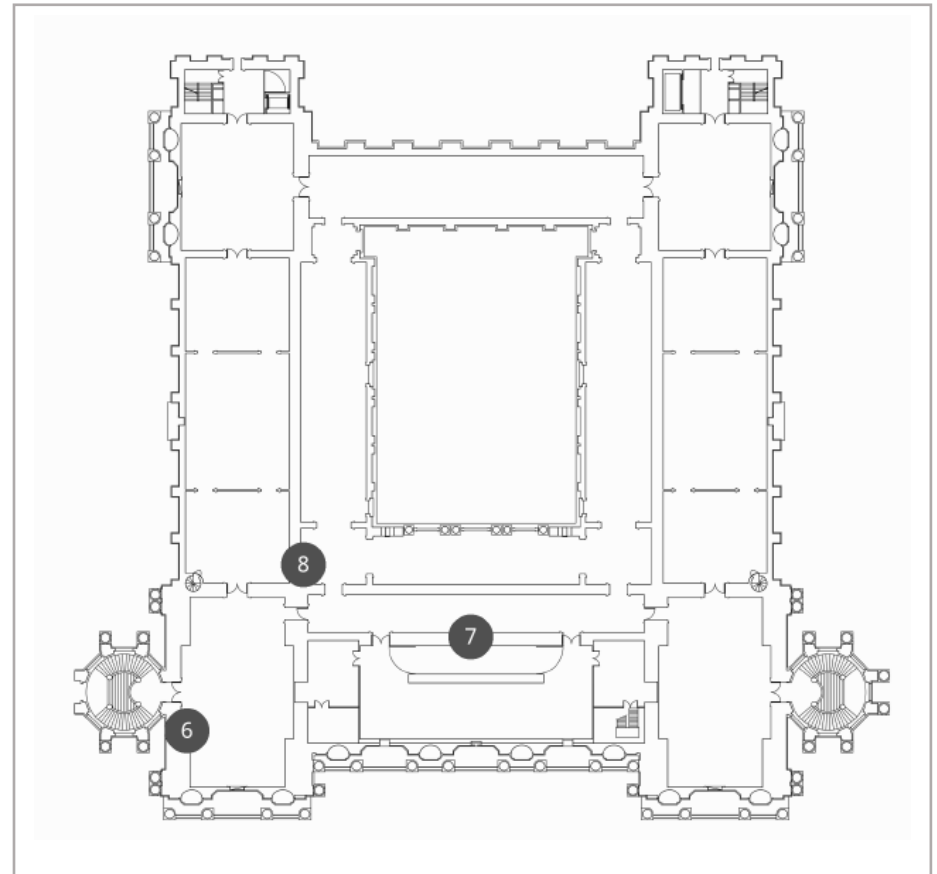


Regarde le personnage au milieu : il porte une armure, c'est un chevalier... le chevalier Saint Georges ! Et cette bête qui leur grignote les pieds et les sabots ? C'est un dragon très féroce ! Chaque année, il réclame de la chair fraîche à manger et cette fois-ci, c'est la Princesse Trébizonde qui a été tirée au sort. Tu la vois, en haut, à droite, dans le fond ?

À gauche, ce sont ses parents, le Roi et la Reine qui, du haut du balcon de leur château, assistent impuissants à la scène. Saint Georges lève la main et transperce le dragon de sa lance !

Mais, le pauvre Georges a perdu son arme. Il faut dire qu'avant d'arriver à Lille, la sculpture a beaucoup voyagé et c'est probablement pendant un transport que la lance a été perdue. Car oui, les œuvres des musées voyagent parfois. Elles sont prêtées à d'autres musées pour des expositions par exemple.

Celle-ci a d'abord été placée dans une église. C'est ce que l'on appelle un retable, c'est-à-dire un tableau ou une sculpture que l'on installait juste derrière le prêtre. Il fallait que toute l'assistance la voit, même ceux assis tout au fond de l'église, c'est pour cela qu'elle est si grande !



PLAN DU 1^{er} ÉTAGE

⑥ Le Dénombrement de Bethléem

Pieter Brueghel le Jeune

Huile sur toile
Vers 1610-1620



Il fait bien froid dans ce tableau ! La neige a tout recouvert. Les arbres sont dénudés et les lacs gelés. Mais l'hiver n'empêche pas les habitants de ce village de s'activer. Ils travaillent, marchent, discutent ou s'amuse. Brueghel aimait raconter la vie quotidienne de son époque.

Observe maintenant la scène d'un peu plus près... Dans la partie gauche du tableau, on voit un groupe de personnes qui font la queue devant une maison. C'est une auberge, un restaurant si tu préfères. Mais, ils ne viennent pas manger, ils sont là pour payer la dîme, c'est un impôt que les habitants donnaient à l'Eglise.

Il y a aussi beaucoup d'enfants ! Au bord de l'étang gelé, à droite du tableau, un tout petit regarde deux autres enfants faire de la luge. Et de quoi est faite cette luge ? De mâchoires de bœuf ! Finalement, les jeux dans la neige ne sont pas si différents des tiens, seuls les objets ont un peu changé ! Derrière les enfants, il y a une cabane, c'est celle du lépreux. Il est si malade qu'il ne peut pas sortir. Et un voisin mal intentionné en profite pour lui voler ses choux. Le vilain !

L'histoire de ces villageois en cache en fait une autre ! Une histoire religieuse: celle de Marie et Joseph arrivant dans la ville Bethléem. La Vierge Marie est enceinte. Elle s'apprête à donner naissance à l'enfant Jésus. Ils cherchent un endroit pour y passer la nuit. Ils n'en trouveront pas et c'est comme ça que Jésus naîtra finalement dans une étable. Mais où est Marie ? Deux indices pour t'aider : elle porte un grand manteau bleu et elle est assise sur un âne...

⑦ Le Parlement de Londres

Claude Monet

Huile sur toile
1904



Claude Monet est un célèbre peintre du XXe siècle qui ne peignait que par toutes petites touches. Ce que tu vois, c'est le Parlement de Londres, en Angleterre. Et la tour de ce bâtiment est appelée Big Ben, tu dois connaître ! L'eau, c'est celle de la Tamise, le fleuve qui traverse Londres. Mais...comment dire... on ne le voit pas très bien ce parlement ! Normal, il est dans le brouillard !

Monet est un grand dessinateur mais il préfère peindre la lumière. Sa technique consiste à mettre côte à côte de manière très serrée des petites touches de couleurs différentes. Tu vois, il applique des petits points bleus, roses et jaunes pour peindre l'eau et ses reflets. Et d'autres touches de bleu et de violet pour faire le parlement et Big Ben ! Avec cette technique, il invente une nouvelle manière de peindre : l'impressionnisme.

Claude Monet a peint onze toiles représentant ce monument. Ce n'est pas tant parce que le sujet l'intéresse mais ce qu'il aime, c'est peindre le même sujet à différents moments de la journée et observer les couleurs qui changent au fil des heures. Le musée de Lille possède celui-ci. Les autres tableaux sont exposés dans des musées du monde entier : Chicago, New York, Saint Petersburg, Paris, Zurich ou encore Moscou !

⑧ Les Vieilles, ou Le Temps

Francisco de Goya y Lucientes

Huile sur toile

Vers 1808 /1812



Mais qu'elles sont laides ces deux-là ! Ces vieilles femmes sont des aristocrates c'est-à-dire des dames de la haute société espagnole. Le peintre Goya les a représentées toutes décrépies pour se moquer d'elles. On les appelle : Les vieilles ! L'une a les cheveux noirs et l'autre, blonds. L'une a les yeux cernés de noir, alors que pour les yeux de l'autre, il utilise du rouge...

Tu ne peux sans doute pas le savoir, mais la femme en blanc ressemble beaucoup à la Reine d'Espagne Maria-Luisa. Goya l'a souvent représentée au cours de sa vie. On sait aussi que c'était une personne un peu capricieuse, donc cette ressemblance n'est peut-être pas un hasard. Ici, il l'a peinte en train de s'admirer sur un petit tableau qui la représente quand elle était plus jeune. Elle pense donc au temps où elle était jeune et belle.

Sa dame de compagnie, en noir, se penche vers elle et semble lui murmurer quelque chose. Regarde, c'est écrit au dos du miroir qu'elle tient... « Qué tal ? » C'est de l'espagnol, ça veut dire : « Comment ça va ? ». Goya fait exprès de se moquer de ces deux femmes et de les faire ressembler à des sorcières car il trouve que se regarder dans le miroir est une activité bien ridicule !

L'homme qui se tient dans l'ombre derrière elles, c'est Chronos, le dieu du Temps. D'un coup de balai, il s'apprête à les chasser comme de simples poussières. En réalité, il représente la mort. Il est venu leur dire que la fin de leur vie n'a jamais été aussi proche!